



รายงานสถานการณ์ภัยแล้งและภัยพิบัติ ฉบับที่ 122

ประจำวันที่ 17 มิถุนายน 2559

และผลการปฏิบัติการฝนหลวงประจำวันที่ 16 มิถุนายน 2559

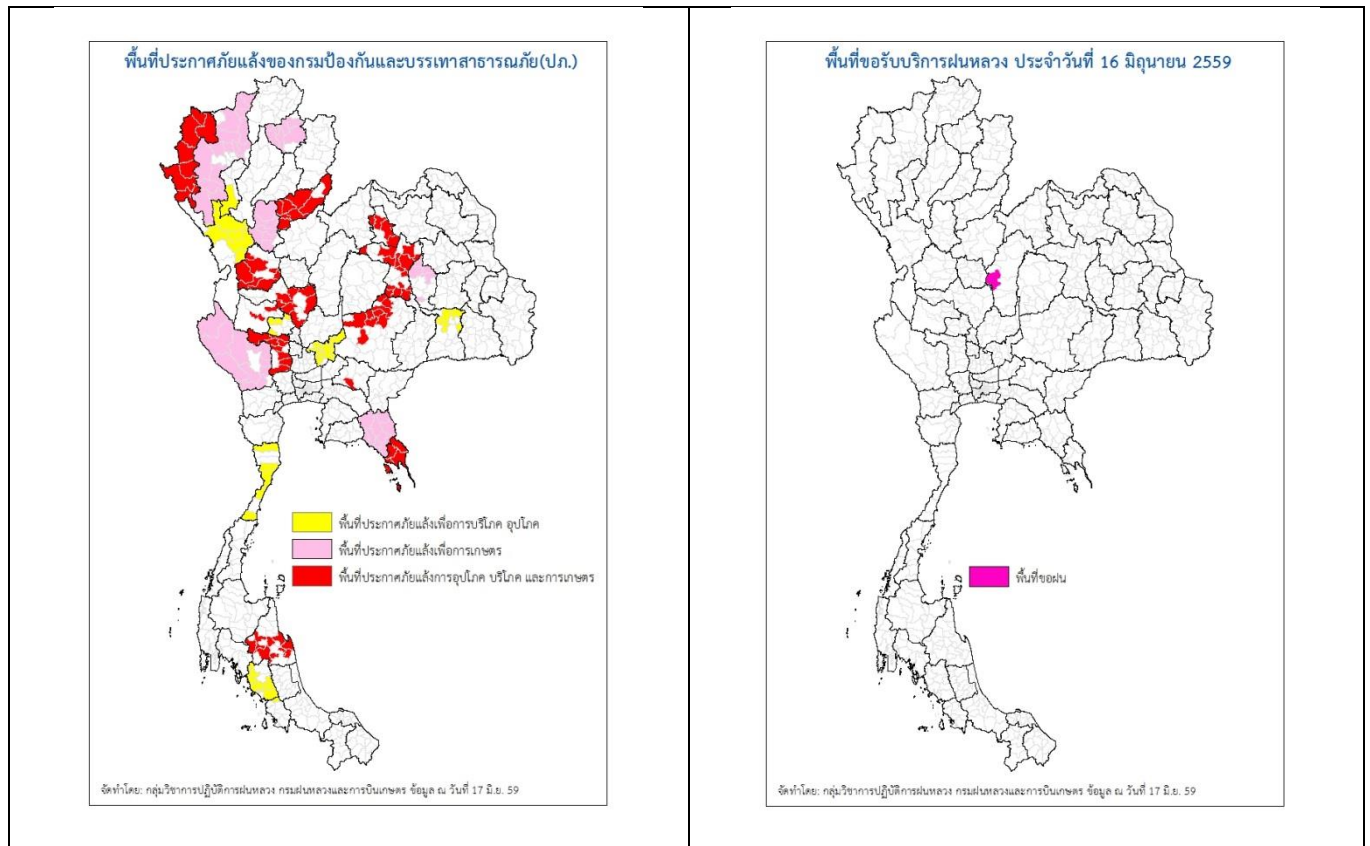
กลุ่มวิชาการปฏิบัติการฝนหลวง กองปฏิบัติการฝนหลวงกรมฝนหลวงและการบินเกษตร

royalrainmaking_academic@hotmail.com

สถานการณ์ภัยแล้งและภัยพิบัติ

๑ การคาดหมายพื้นที่ประสบภัยแล้ง

จังหวัดที่ได้รับผลกระทบภัยแล้งตามรายงานของกรมป้องกันและบรรเทาสาธารณภัย (ปภ.) ณ วันที่ 16 มิถุนายน 2559 (เวลา 18.00 น.) มีทั้งสิ้น 26 จังหวัด 189 อำเภอ 1,014 ตำบล 8,274 หมู่บ้าน (เปรียบเทียบกับทั่วประเทศ 74,965 หมู่บ้าน คิดเป็น 11.04 %)



ภาค	รายชื่อจังหวัด (อำเภอ) ที่ประกาศภัยแล้ง	จำนวนจังหวัดที่ประกาศภัยแล้ง
เหนือ	เชียงใหม่(ดอยเต่า สันกำแพง แม่ริม แม่แตง จอมทอง ฮอด พัว้ว ดอยหล่อ ดอยสะเก็ด กัลยาณิวัฒนา เชียงดาว ไชยปราการ ฝาง อมก๋อย สะเมิง แม่แจ่ม สันทราย แม่ฮาย) อุดรดิตต์ (เมืองอุดรดิตต์ ท่าปลา ทองแสนขัน ตรอน พิชัย น้ำปาด ลับแล บ้านโคก) พะเยา(เมืองพะเยา ดอกคำใต้ แม่ใจ จุน ภูกามยาว เชียงคำ ปง) สุโขทัย(สวรรคโลก ศรีนคร ศรีสำโรง ศรีสันกาลัย เมืองสุโขทัย ศิริมาศ พุงเสถียม บ้านด่านลานหอย) ลำพูน(ลี้) ตาก(แม่ระมาด บ้านตาก สามเงา วังเจ้า เมืองตาก แม่สอด) กำแพงเพชร(เมืองกำแพงเพชร ปางศิลาทอง โกสัมพีนคร ขาณุวรลักษบุรี บึงสามัคคี ทรายทองวัฒนา คลองลาน คลองขลุง) แม่ฮ่องสอน(เมืองแม่ฮ่องสอน สบเมย ปาย ชุมยวม แม่ลาน้อย ปางมะผ้า แม่สะเรียง)	8(63)
กลาง	กาญจนบุรี(ห้วยกระเจา ท่าม่วง ศรีสวัสดิ์ เมืองกาญจนบุรี สังขละบุรี ด่านมะขามเตี้ย ทองผาภูมิ	6(44)

ภาค	รายชื่อจังหวัด (อำเภอ) ที่ประกาศภัยแล้ง	จำนวนจังหวัด ที่ประกาศภัยแล้ง
	ไทรโยค เลาช่วญู หนองปรือ พนมทวน) นครสวรรค์(เมืองนครสวรรค์ ชุมแสง ตาคีรี พุทธคีรี หนองบัว โกรกพระ ไผ่ศาลี) สระบุรี(มวกเหล็ก วังม่วง เฉลิมพระเกียรติ หนองแขง บ้านหมอ เมือง สระบุรี เสาไห้ ดอนพุด แก่งคอย พุทธบาท หนองแค) สุพรรณบุรี(หนองหญ้าไซ สองพี่น้อง เมือง สุพรรณบุรี ด่านช้าง ดอนเจดีย์ อุทอง เดิมบางนางบวช สามชุก บางปลาม้า) อุทัยธานี(ห้วยคต ทัพทัน) ชัยนาท(มโนรมย์ หนองมะโมง วัดสิงห์ เนินขาม)	
ตะวันออกเฉียงเหนือ	นครราชสีมา(คง แก้งสนามนาง โนนไทย ด่านขุนทด โนนสูง พระทองคำ บัวใหญ่ สูงเนิน) มหาสารคาม(กันทรวิชัย โกสุมพิสัย ชื่นชม เชียงยืน เมืองมหาสารคาม ยางสีสุราช) สุรินทร์ (จอมพระ รัตนบุรี สำโรงทาบ เขวาสินรินทร์ ท่าตูม) ขอนแก่น(คำสูง เมืองขอนแก่น แวงน้อย ภูผาม่าน บ้านฝาง เปือยน้อย โนนศิลา หนองเรือ พล แวงใหญ่ ภูเวียง บ้านแฮด น้ำพอง เวียงเก่า พระยืน หนองสองห้อง) หนองบัวลำภู(นากลาง เมืองหนองบัวลำภู นาหว้า โนนสัง)	5(39)
ตะวันออก	จันทบุรี(มะขาม โป่งน้ำร้อน สอยดาว แก่งหางแมว ชลุม นายายอาม เมืองจันทบุรี เขาคิชฌกูฏ ท่าใหม่ แหลมสิงห์) ชลบุรี(เกาะสีชัง) ตราด(เมืองตราด เขาสมิง แหลมงอบ คลองใหญ่ บ่อไร่ เกาะกูด เกาะช้าง) ปราจีนบุรี(ศรีมหาโพธิ)	4(19)
ใต้	ตรัง(วังวิเศษ เมืองตรัง ย่านตาขาว สีเกา กันตัง ประเหลียน) นครศรีธรรมราช(เมือง นครศรีธรรมราช ปากพั่น ทุ่งใหญ่ เขียวใหญ่ จุฬาภรณ์ ฉวาง นาบอน เฉลิมพระเกียรติ ทุ่งสง ลานสกา ชะอวด หัวไทร) ประจวบคีรีขันธ์(เมืองประจวบคีรีขันธ์ หัวหิน กุยบุรี ทับสะแก บางสะพานน้อย บางสะพาน)	3(24)
รวม จำนวนจังหวัด(อำเภอ) ที่ประกาศภัยแล้ง		26(189)

ที่มา: กรมป้องกันและบรรเทาสาธารณภัย (ปภ.)

๑ พื้นที่ขอรับบริการฝนหลวง (ระหว่างวันที่ 16 มิถุนายน – 16 มิถุนายน 2559)

ภาค	รายชื่อจังหวัด (อำเภอ) ที่มีผู้ขอรับบริการ	จำนวนผู้ขอรับบริการ (ราย)
เหนือ	เพชรบูรณ์(ชนแดน)	1
กลาง	ไม่มีการขอรับบริการ	-
ตะวันออกเฉียงเหนือ	ไม่มีการขอรับบริการ	-
ตะวันออก	ไม่มีการขอรับบริการ	-
ใต้	ไม่มีการขอรับบริการ	-
รวม	1 จังหวัด (1 อำเภอ)	1

๑ สถานการณ์ปริมาณน้ำเก็บกักในอ่างเก็บน้ำที่สำคัญ

	ความจุของ อ่างที่ รนก. ¹ (ล้าน ลบ.ม.)	ปริมาณน้ำในอ่างฯ (%)				ปริมาณน้ำ ไหลลงอ่างฯ (ล้าน ม ³)	ปริมาณน้ำ ไหลลงอ่างฯ สะสม ² (ล้าน ม ³)	ระดับน้ำ
		13 มิ.ย.	14 มิ.ย.	15 มิ.ย.	16 มิ.ย.	16 มิ.ย.		
ภาคเหนือ						15.64	931.99	
- ภูมิพล(ตาก)	13,462	30	30	30	30	7.07	102.14	ต่ำกว่า 40%
- สิริกิติ์(อุตรดิตถ์)	9,510	38	38	38	38	6.87	667.93	ต่ำกว่า 40%
- แม้งัด(เชียงใหม่)	265	17	17	17	17	0.20	26.21	ต่ำกว่า 20%
- แม่กวง(เชียงใหม่)	263	11	11	12	12	0.44	15.11	ต่ำกว่า 20%
- กิวลม(ลำปาง)	106	26	26	26	26	0.23	20.77	ต่ำกว่า 30%
- กิวคองหมา(ลำปาง)	170	20	20	20	20	0.18	19.90	ต่ำกว่า 30%
- แควน้อย(พิษณุโลก)	939	27	26	26	26	0.65	79.93	ต่ำกว่า 30%
ภาคตะวันออกเฉียงเหนือ						1.41	245.95	
- ห้วยหลวง(อุดรธานี)	135	11	11	11	11	0.02	6.87	ต่ำกว่า 20%
- น้ำอูน(สกลนคร)	520	29	29	29	29	0.65	23.34	ต่ำกว่า 30%
- น้ำพุง(สกลนคร)	166	21	21	21	21	0.05	7.51	ต่ำกว่า 30%
- จุฬารักษ์(ชัยภูมิ)	164	34	34	34	34	0.06	8.39	ต่ำกว่า 40%
- อุบลรัตน์(ขอนแก่น)	2,431	21	21	21	21	0.10	84.32	ต่ำกว่า 30%
- ลำปาว(กาฬสินธุ์)	1,980	18	18	18	18	0.00	71.18	ต่ำกว่า 20%
- ลำตะคอง(นครราชสีมา)	314	21	21	21	21	0.26	12.06	ต่ำกว่า 30%
- ลำพระเพลิง(นครราชสีมา)	110	11	11	11	11	0.01	5.42	ต่ำกว่า 20%
- มูลบन(นครราชสีมา)	141	24	24	24	24	0.01	11.91	ต่ำกว่า 30%
- ลำแซะ(นครราชสีมา)	275	18	18	18	17	0.04	12.04	ต่ำกว่า 20%
- ลำน้ำรອງ(บุรีรัมย์)	121	47	46	46	46	0.04	2.91	ต่ำกว่า 50%
- ลำปลายมาศ(นครราชสีมา)	98	45	45	44	44	0.17	-	ต่ำกว่า 50%
ภาคกลาง						16.54	660.10	
- ป่าสักฯ(ลพบุรี)	960	20	20	20	20	2.04	73.62	ต่ำกว่า 30%
- ทับเสลา(อุทัยธานี)	160	26	26	26	26	0.00	1.29	ต่ำกว่า 30%
- กระเสียว(สุพรรณบุรี)	240	24	24	24	24	0.00	13.88	ต่ำกว่า 30%
- ศรีนครินทร์(กาญจนบุรี)	17,745	65	65	65	65	3.84	262.25	-
- วชิราลงกรณ์(กาญจนบุรี)	8,860	41	41	41	41	10.66	309.06	ต่ำกว่า 50%
ภาคตะวันออก						0.33	34.54	
- ชุนด่านฯ(นครนายก)	224	24	24	23	23	0.01	3.51	ต่ำกว่า 30%
- คลองสิียด(ฉะเชิงเทรา)	420	14	14	14	14	0.28	2.17	ต่ำกว่า 20%
- บางพระ(ชลบุรี)	117	14	14	14	13	0.00	2.22	ต่ำกว่า 20%
- หองปลาไหล(ระยอง)	164	36	36	35	35	0.00	17.66	ต่ำกว่า 40%
- ประแสร์(ระยอง)	248	45	44	44	44	0.00	8.98	ต่ำกว่า 50%
- พระปรัง(สระแก้ว)	97	11	11	11	11	0.00	-	ต่ำกว่า 20%
- ดอกกราย(ระยอง)	71	15	15	15	15	0.03	-	ต่ำกว่า 20%
- คลองพระพุทธ(จันทบุรี)	70	42	41	41	40	0.00	-	ต่ำกว่า 50%
ภาคใต้						10.00	1048.16	
- แก่งกระเจาน(เพชรบุรี)	710	28	28	27	27	0.76	95.96	ต่ำกว่า 30%
- ปราณบุรี(ประจวบคีรีขันธ์)	347	13	13	12	12	0.00	7.37	ต่ำกว่า 20%

³รนก. = ระดับน้ำเก็บกัก,ที่มา: กรมชลประทาน

⁴ปริมาณน้ำไหลลงอ่างสะสมตั้งแต่วันที่ 1 มกราคม 2559 ถึงปัจจุบัน

	ความจุของ อ่างที่ รนท. ¹ (ล้าน ลบ.ม.)	ปริมาณน้ำในอ่างฯ (%)				ปริมาณน้ำ ไหลลงอ่างฯ (ล้าน m ³)	ปริมาณน้ำ ไหลลงอ่างฯ สะสม ² (ล้าน m ³)	ระดับน้ำ
		13 มิ.ย.	14 มิ.ย.	15 มิ.ย.	16 มิ.ย.	16 มิ.ย.		
- รัชชประภา(สุราษฎร์ธานี)	5,639	73	73	73	73	6.97	615.15	-
- บางกลาง(ยะลา)	1,454	41	41	41	40	2.27	329.68	ต่ำกว่า 50%

การพยากรณ์อากาศและสภาพอากาศประจำวัน

๑ ลักษณะอากาศทั่วไปและการพยากรณ์อากาศ ประจำวันที่ 17 มิถุนายน 2559 (เวลา 06.00 น.)

ลักษณะอากาศทั่วไป	
<p>พยากรณ์อากาศ 24 ชั่วโมงข้างหน้า บริเวณประเทศไทยมีฝนเพิ่มขึ้น และมีฝนตกหนักบางพื้นที่ในภาคตะวันออกเฉียงเหนือ ภาคตะวันออก และภาคใต้ส่วนมากจังหวัดอุดรธานีหนองคาย บึงกาฬ สกลนคร นครพนม อุบลราชธานี ชลบุรี ระยอง จันทบุรี ตราด ระนอง พังงา ภูเก็ต กระบี่ สุราษฎร์ธานี นครศรีธรรมราช สงขลา ปัตตานี ยะลา และนราธิวาส ขอให้ประชาชนบริเวณดังกล่าวระวังอันตรายจากฝนตกหนัก และฝนที่ตกสะสมไว้ด้วย สำหรับกรุงเทพมหานครและปริมณฑลมีฝนฟ้าคะนองเพิ่มขึ้น</p> <p>ส่วนคลื่นลมบริเวณทะเลอันดามันตอนบนมีคลื่นสูงประมาณ 2 เมตร ขอให้ชาวเรือบริเวณทะเลอันดามันตอนบนควรเดินเรือด้วยความระมัดระวังในระยะนี้ไว้ด้วย</p>	
การพยากรณ์อากาศรายภาค	
ภาคเหนือ	มีเมฆเป็นส่วนมาก กับมีฝนเล็กน้อยถึงปานกลาง ร้อยละ 60 ของพื้นที่ ส่วนมากบริเวณจังหวัดเชียงใหม่ เชียงราย ลำพูน ลำปาง พะเยา แพร่ น่าน อุดรดิตถ์ พิษณุโลก กำแพงเพชร และตาก อุณหภูมิต่ำสุด 24-25 องศาเซลเซียส อุณหภูมิสูงสุด 33-36 องศาเซลเซียส ลมตะวันตกเฉียงใต้ ความเร็ว 10-30 กม./ชม.
ภาคกลาง	มีเมฆมาก กับมีฝนฟ้าคะนอง ร้อยละ 60 ของพื้นที่ ส่วนมากบริเวณจังหวัดกาญจนบุรี สุพรรณบุรี ราชบุรี และพระนครศรีอยุธยา อุณหภูมิต่ำสุด 25-26 องศาเซลเซียส อุณหภูมิสูงสุด 33-37 องศาเซลเซียส ลมตะวันตกเฉียงใต้ ความเร็ว 10-30 กม./ชม.
ภาคต.อ.เฉียงเหนือ	มีเมฆมาก กับมีฝนฟ้าคะนอง ร้อยละ 60 ของพื้นที่ และมีฝนตกหนักบางแห่ง ส่วนมากบริเวณจังหวัดอุดรธานี หนองคาย บึงกาฬ สกลนคร นครพนม มุกดาหาร อำนาจเจริญ และอุบลราชธานี อุณหภูมิต่ำสุด 23-26 องศาเซลเซียส อุณหภูมิสูงสุด 31-37 องศาเซลเซียส ลมตะวันตกเฉียงใต้ ความเร็ว 10-30 กม./ชม.
ภาคตะวันออก	มีเมฆมาก กับมีฝนฟ้าคะนอง ร้อยละ 70 ของพื้นที่ และมีฝนตกหนักบางแห่ง ส่วนมากบริเวณจังหวัดชลบุรี ระยอง จันทบุรี และตราด อุณหภูมิต่ำสุด 24-27 องศาเซลเซียส อุณหภูมิสูงสุด 29-35 องศาเซลเซียส ลมตะวันตกเฉียงใต้ ความเร็ว 15-30 กม./ชม. ทะเลมีคลื่นสูงประมาณ 1 เมตร บริเวณฝนฟ้าคะนองมีคลื่นสูง 1-2 เมตร
ภาคใต้ฝั่งตะวันออก	มีเมฆมาก กับมีฝนฟ้าคะนอง ร้อยละ 70 ของพื้นที่ และมีฝนหนักบางแห่ง ส่วนมากบริเวณจังหวัดสุราษฎร์ธานี นครศรีธรรมราช สงขลา ปัตตานี ยะลา และนราธิวาส อุณหภูมิต่ำสุด 24-26 องศาเซลเซียส อุณหภูมิสูงสุด 31-34 องศาเซลเซียส ลมตะวันตกเฉียงใต้ ความเร็ว 15-30 กม./ชม. ทะเลมีคลื่นสูงประมาณ 1 เมตร
ภาคใต้ฝั่งตะวันตก	มีเมฆมาก กับมีฝนฟ้าคะนอง ร้อยละ 70 ของพื้นที่ และมีฝนตกหนักบางแห่ง ส่วนมากบริเวณจังหวัดระนอง พังงา ภูเก็ต และกระบี่ อุณหภูมิต่ำสุด 24-25 องศาเซลเซียส อุณหภูมิสูงสุด 29-33 องศาเซลเซียส ลมตะวันตกเฉียงใต้ ความเร็ว 20-35 กม./ชม. ทะเลมีคลื่นสูงประมาณ 2 เมตร บริเวณที่มีฝนฟ้าคะนองคลื่นสูงมากกว่า 2 เมตร

ที่มา: กรมอุตุนิยมวิทยา

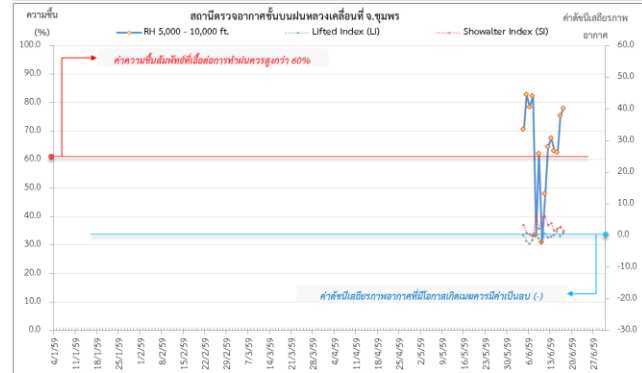
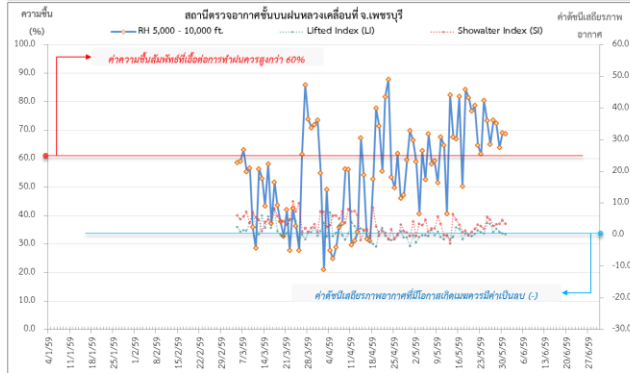
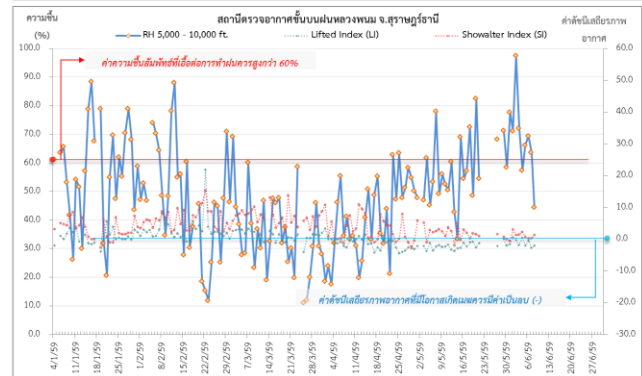
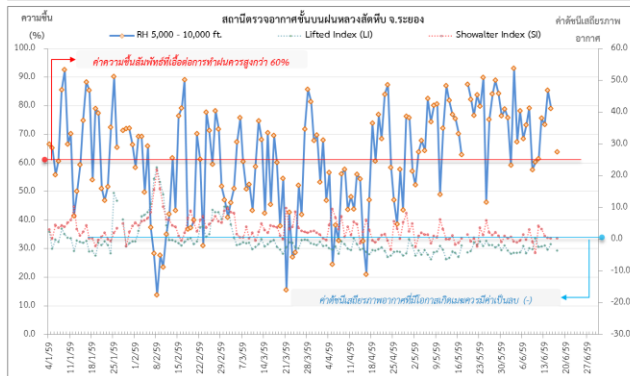
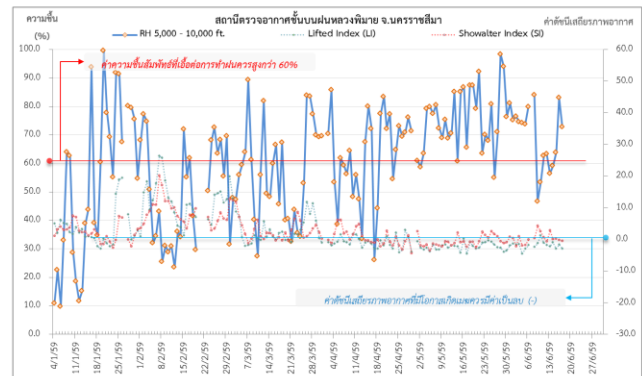
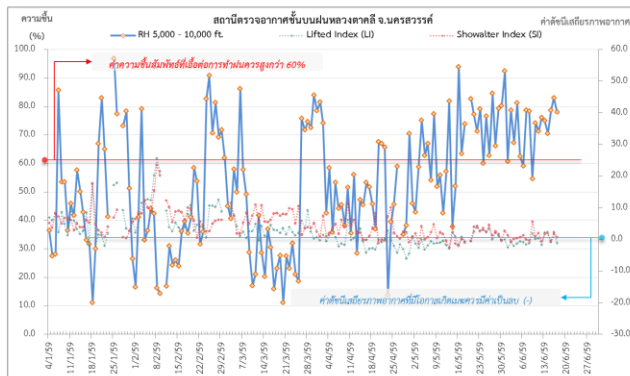
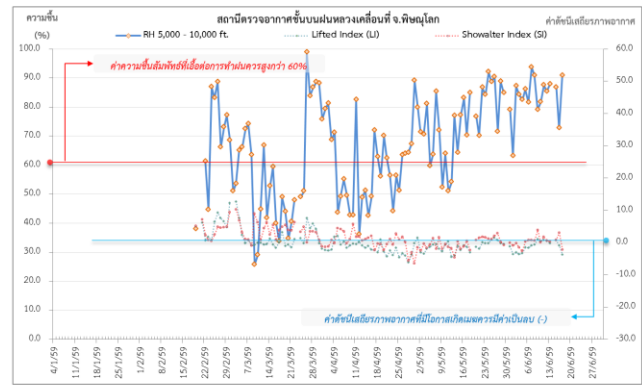
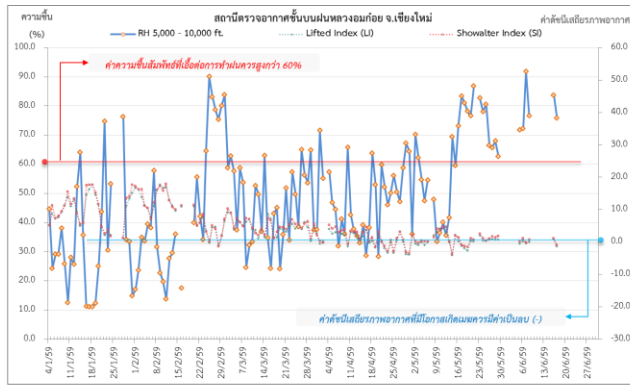
๑ ข้อมูลความชื้นจากการตรวจอากาศชั้นบน (Sounding)ระยะความสูง 5,000 - 10,000 ฟุต

ภาค	สถานีตรวจอากาศ	ความชื้นสัมพัทธ์ (%)					เสถียรภาพ อากาศ
		13 มิ.ย.	14 มิ.ย.	15 มิ.ย.	16 มิ.ย.	17 มิ.ย.	
ภาคเหนือ	สถานีเรดาร์ฝนหลวงมก๋อย	-	-	-	83.7	75.8	ไม่เสถียรภาพ
	สถานีตรวจอากาศเคลื่อนที่พิชญุโลก	87.9	-	86.8	72.7	90.8	ไม่เสถียรภาพ
ภาคกลาง	สถานีเรดาร์ฝนหลวงตาคีลี	74.9	70.5	78.7	83.0	78.0	เสถียรภาพ
ภาคตะวันออกเฉียงเหนือ	สถานีเรดาร์ฝนหลวงพิมาย	56.5	59.2	63.9	83.1	72.9	ไม่เสถียรภาพ
ภาคตะวันออก	สถานีเรดาร์ฝนหลวงสัทธิ์	73.4	85.4	79.1	-	63.8	เสถียรภาพ
ภาคใต้	สถานีตรวจอากาศเคลื่อนที่ชุมพร	67.5	63.1	62.6	75.4	78.0	เสถียรภาพ
	สถานีเรดาร์ฝนหลวงพนม	-	-	-	-	-	ไม่เสถียรภาพ

หมายเหตุ : สภาพอากาศมีเสถียรภาพ(Stable) หมายถึงสภาพอากาศที่มีโอกาสน้อยหรือไม่มีโอกาสในการเกิดเมฆในแนวตั้งเพื่อพัฒนาตัวกลายเป็นกลุ่มฝน

สภาพอากาศไม่มีเสถียรภาพ(Unstable) หมายถึงสภาพอากาศที่มีโอกาสเกิดเมฆในแนวตั้งและพัฒนาตัวเป็นกลุ่มฝนได้

๑ กราฟแสดงแนวโน้มความชื้นอากาศชั้นบนและดัชนีเสถียรภาพอากาศ (ระหว่างวันที่ 4 มกราคม - 17 มิถุนายน 2559)



หมายเหตุ

- ระยะความสูง 5,000-10,000 ฟุต เป็นระดับพาดานบินในการปฏิบัติการผ่านหลวง (ระดับฐานเมฆ)
- ความชื้นสัมพัทธ์ที่เอื้อต่อการปฏิบัติการผ่านหลวงควรมีค่าสูงกว่าร้อยละ 60 ขึ้นไป
- ดัชนีเสถียรภาพชั้นอากาศที่มีโอกาสเกิดเมฆรวมมีค่าเป็นลบ (-)
- LI: Lifted Index คือค่าดัชนีเสถียรภาพชั้นอากาศระดับต่ำ
- SI: Showalter Index คือค่าดัชนีเสถียรภาพชั้นอากาศระดับกลาง

การปฏิบัติการฝนหลวงประจำวัน

๑ สรุปผลปฏิบัติการฝนหลวงประจำวัน ที่ 16 มิถุนายน 2559

ภาค/หน่วยฯ	หน่วยปฏิบัติการฯ (หน่วย)	เครื่องบิน ฝล./ทอ. (ลำ)	จำนวน เที่ยวบิน (เที่ยว)	จำนวน ชั่วโมงบิน (ชั่วโมง)	ปริมาณการใช้ สารฝนหลวง (ตัน/นัต)	จังหวัดที่มีการรายงานฝนตก (จำนวนจังหวัด/อ่างเก็บน้ำเป้าหมาย)
เหนือ	3	6/-	3	4:55	4.00	3/1
- เชียงใหม่	1	2/-	1	1:35	2.0	มีฝนตกเล็กน้อยบริเวณ จ.เชียงใหม่(ฮอด แม่แจ่ม สะเมิง) พื้นที่ลุ่มรับน้ำเขื่อนภูมิพล
- พิชณุโลก	1	2/-	0	0:00	0.0	ไม่ปฏิบัติการฝนหลวง เนื่องจากเจ้าหน้าที่เดินทางเข้าที่ตั้ง และติดตั้งอุปกรณ์
- ตาก	1	2/-	2	3:20	2.0	มีฝนตกเล็กน้อยบริเวณพื้นที่ จ.พิจิตร(เมืองพิจิตร สากเหล็ก) จ.พิษณุโลก(เนินมะปราง)
กลาง	2	6/-	10	11:50	8.20	7/5
- นครสวรรค์	-	-/-	0	0:00	0.0	ปรับเป็นฐานเดิมสารฝนหลวงตั้งแต่วันที่ 1 พ.ค. 59 เป็นต้นไป
- กาญจนบุรี	1	4/-	6	6:40	4.2	มีฝนตกเล็กน้อยถึงปานกลางบริเวณพื้นที่ จ.กาญจนบุรี (ศรีสวัสดิ์ บ่อพลอย ห้วยกระเจา หนองปรือ เลาขวัญ) จ.อุทัยธานี(เมืองอุทัยธานี ลานสัก ห้วยคต บ้านไร่ หนองฉาง ท้าพัน สว่างอารมณ์ หนองขาหย่าง) จ.ชัยนาท(หนองมะโมง เนินขาม) จ.นครสวรรค์(เมืองนครสวรรค์ โกรกพระ ชุมแสง) จ.สุพรรณบุรี(ด่านช้าง) และพื้นที่ลุ่มรับน้ำเขื่อนศรีนครินทร์ อ่างเก็บน้ำกระเสียว
- ลพบุรี	1	2/-	4	5:10	4.0	มีฝนตกเล็กน้อยถึงปานกลางบริเวณ จ.ลพบุรี(เมืองลพบุรี หนองม่วง โคกเจริญ สระโบสถ์) จ.นครสวรรค์(ตากลิ ตากฟ้า ไพศาล) จ.เพชรบูรณ์(ศรีเทพ วิเชียรบุรี บึงสามพัน) และพื้นที่ลุ่มน้ำบึงบอระเพ็ด พื้นที่ลุ่มน้ำป่าสัก อ่างเก็บน้ำห้วยใหญ่
ตะวันออกเฉียงเหนือ	3	4/3	10	12:00	9.60	6/7
- นครราชสีมา	1	-/3	6	6:45	5.6	มีฝนเล็กน้อยถึงปานกลางบริเวณพื้นที่ จ.นครราชสีมา(ปากช่อง สีคิ้ว สูงเนิน ปักธงชัย วังน้ำเขียว ครบุรี ขามสะแกแสง คง เลิงสาง โชคชัย หนองบุญมาก ด่านขุนทด ขามทะเลสอ เฉลิมพระเกียรติจักรราช โนนไทย โนนสูง พิมาย ห้วยแถลงคง ชุมพวง ลำทะเมนชัย พระทองคำ เมืองนครราชสีมา) จ.บุรีรัมย์(หนองกี่ หนองหงส์ โนนสุวรรณ นางรอง ปะคำ เฉลิมพระเกียรติ ชำนิ ลำปลายมาศ คูเมือง พุทไธสง ห้วยราช บ้านด่าน กระสัง ประโคนชัย โนนดินแดง ละหานทราย บ้านกรวด แคนดง เมืองบุรีรัมย์) จ.สุรินทร์ (ปราสาท ชุมพลบุรี เมืองสุรินทร์) และพื้นที่ลุ่มรับน้ำเขื่อนลำตะคอง เขื่อนลำพระเพลิง เขื่อนลำนูลบน เขื่อนลำนางรอง เขื่อนลำแชะ
- อุดรธานี	-	-/-	0	0:00	0.0	ปิดหน่วยปฏิบัติการฝนหลวงตั้งแต่วันที่ 31 พ.ค. 59 เป็นต้นไป
- ขอนแก่น	1	2/-	4	5:15	4.0	มีฝนตกเล็กน้อยถึงปานกลางบริเวณพื้นที่ จ.ขอนแก่น(ภูผาม่าน ชุมแพ สีชมพู หนองนาคำ ภูเวียง เขาสวนกวาง) จ.หนองบัวลำภู (ศรีบุญเรือง โนนสัง) จ.อุดรธานี(โนนสะอาด กุมภวาปี หนองหาน ไชยวาน ศรีธาตุ วังสามหมอ) และพื้นที่ลุ่มรับน้ำเขื่อนอุบลรัตน์ เขื่อนลำปาว
- อุบลราชธานี	1	2/-	0	0:00	0.0	ไม่ปฏิบัติการฝนหลวง เนื่องจากรอสนับสนุนเครื่องบิน (ทอ.)
ตะวันออก	1	3/-	0	0:00	0.00	-/-
- จันทบุรี	-	-/-	0	0:00	0.0	ปรับเป็นฐานเดิมสารฝนหลวงตั้งแต่วันที่ 16 มิ.ย. 59 เป็นต้นไป

ภาค/หน่วยฯ	หน่วย ปฏิบัติการ (หน่วย)	เครื่องบิน ผล./ทอ. (ลำ)	จำนวน เที่ยวบิน (เที่ยว)	จำนวน ชั่วโมงบิน (ชั่วโมง)	ปริมาณการใช้ สารฝนหลวง (ตัน/นัต)	จังหวัดที่มีการรายงานฝนตก (จำนวนจังหวัด/อ่างเก็บน้ำเป้าหมาย)
- สระแก้ว	1	3/-	0	0:00	0.0	ไม่ปฏิบัติการฝนหลวง ไม่ปฏิบัติการ (ช่วงเช้า) เนื่องจากติดตั้งอุปกรณ์ ลงสารฝนหลวง และจัดเตรียมสถานที่ปฏิบัติงาน หน่วยฯสระแก้ว ไม่ปฏิบัติการ (ช่วงบ่าย) เนื่องจาก ท้องฟ้าปิด และมีฝนตกบริเวณสนามบินเป็นระยะ
ใต้	2	2/1	4	4:00	2.80	1/-
- หัวหิน	-	-/-	0	0:00	0.0	ปิดหน่วยปฏิบัติการฝนหลวงตั้งแต่วันที่ 31 พ.ค. 59 เป็นต้นไป
- สุราษฎร์ธานี	1	-/1	0	0:00	0.00	ไม่ปฏิบัติการฝนหลวง เนื่องจากเมฆชั้นกลาง-สูง ปกคลุมทั่วไป และมีฝนตกบริเวณสนามบิน
- สงขลา	-	-/-	0	0:00	0.00	ปิดหน่วยปฏิบัติการฝนหลวงตั้งแต่วันที่ 16 มิ.ย. 59 เป็นต้นไป
- ชุมพร	1	2/-	4	4:00	2.80	มีฝนตกเล็กน้อยถึงปานกลางในบริเวณพื้นที่ จ.ชุมพร(สวี เมืองชุมพร ท่าแซะ ปะทิว)
รวม	11	21/4	27	32:45	24.60	17/13

๑ สรุปผลปฏิบัติการฝนหลวงรายเดือนตั้งแต่เดือนกุมภาพันธ์ - วันที่ 16 มิถุนายน 2559

เดือน	ขึ้นบิน (วัน)	ฝนตก (วัน)	จำนวน เที่ยวบิน (เที่ยว)	จำนวน ชั่วโมงบิน (ชั่วโมง)	ปริมาณการใช้ สารฝนหลวง (ตัน/นัต)	จังหวัดที่มีรายงานฝนตก (ทั้งการสังเกตด้วยสายตา/การตรวจวัดด้วยเรดาร์ และเครื่องวัดน้ำฝนอัตโนมัติ)	ปริมาณน้ำไหลลง อ่างเก็บน้ำสะสม (ล้าน ลบ.ม.)
กุมภาพันธ์ (15-29 ก.พ. 59)	3	2	10	14:00	8.2	บริเวณที่มีฝนตก ได้แก่ นครปฐม กาญจนบุรี ลพบุรี สระบุรี พระนครศรีอยุธยา สุพรรณบุรีและ เพชรบูรณ์(ตอนล่าง) (รวม 6 จังหวัด)	วชิราลงกรณ์ 2.1
มีนาคม (1-31 มี.ค. 59)	25	20	384	541:50	314.8/11	บริเวณที่มีฝนตก ได้แก่ กำแพงเพชร ตาก พิษณุโลก เพชรบูรณ์ ลำปาง ลำพูน สุโขทัย กาญจนบุรี ชัยนาท นครปฐม นครสวรรค์ ลพบุรี สิงห์บุรี สุพรรณบุรี อ่างทอง อุทัยธานี ขอนแก่น ชัยภูมิ นครราชสีมา บุรีรัมย์ เลย หนองบัวลำภู อุดรธานี จันทบุรี ฉะเชิงเทรา ชลบุรี ตราด ปราจีนบุรี ระยอง สระแก้ว นครศรีธรรมราช ประจวบคีรีขันธ์ พังงา เพชรบุรี ราชบุรี สุราษฎร์ธานี (รวม 36 จังหวัด)	ภูมิพล 0.12 ป่าสักชลสิทธิ์ 0.42 กระเสียว 3.21 ศรีนครินทร์ 14.15 วชิราลงกรณ์ 6.98 อุบลรัตน์ 2.18 ลำตะคอง 0.57 ลำพระเพลิง 0.06 ลำแซะ 0.16 หนองปลาไหล 0.46 ดอกกราย 0.26 คลองพระพุทธร 0.30 แก่งกระจาน 3.82 ปราณบุรี 0.12
เมษายน (1-30 เม.ย. 59)	30	30	647	897:00	580.55/177	บริเวณที่มีฝนตกได้แก่ กำแพงเพชร เชียงราย เชียงใหม่ ตาก น่าน พะเยา พิษณุโลก เพชรบูรณ์ แพร่ แม่ฮ่องสอน ลำปาง ลำพูน สุโขทัย อุดรดิตถ์ กาญจนบุรี ชัยนาท นครสวรรค์ ลพบุรี สุพรรณบุรี อุทัยธานี พิจิตร กาฬสินธุ์ ขอนแก่น ชัยภูมิ นครพนม ร้อยเอ็ด นครราชสีมา มหาสารคาม มุกดาหาร เลย สกลนคร หนองบัวลำภู อุดรธานี บุรีรัมย์ จันทบุรี ฉะเชิงเทรา ชลบุรี ตราด ปราจีนบุรี ระยอง สระแก้ว นครนายก กระบี่ ชุมพร ตรัง นครศรีธรรมราช ประจวบคีรีขันธ์ พังงา เพชรบุรี ระนอง ราชบุรี สงขลา สุราษฎร์	สิริกิติ์ 3.25 แควน้อยบำรุงแดน 0.22 ป่าสักชลสิทธิ์ 6.79 ทับเสลา 1.38 กระเสียว 1.98 ศรีนครินทร์ 19.9 วชิราลงกรณ์ 1.38 น้ำอูน 0.17 น้ำพุง 0.06 อุบลรัตน์ 6.88

เดือน	ขึ้นปี (วัน)	ฝนตก (วัน)	จำนวน เที่ยวบิน (เที่ยว)	จำนวน ชั่วโมงบิน (ชั่วโมง)	ปริมาณการใช้ สารฝนหลวง (ตัน/นัด)	จังหวัดที่มีรายงานฝนตก (ทั้งการสังเกตด้วยสายตา/การตรวจวัดด้วยเรดาร์ และเครื่องวัดน้ำฝนอัตโนมัติ)	ปริมาณน้ำไหลลง อ่างเก็บน้ำสะสม (ล้าน ลบ.ม.)
						ธานี หนองคาย (รวม 55 จังหวัด)	ลำตะคอง 1.53 ลำพระเพลิง 0.28 แก่งกระจาน 6.84 ปราณบุรี 0.08
พฤษภาคม (1-31 พ.ค. 59)	31	31	940	1254:50	889.10/109	บริเวณที่มีฝนตก ได้แก่ กำแพงเพชร เชียงราย เชียงใหม่ ตาก น่าน พะเยา พิจิตร พิษณุโลก เพชรบูรณ์ แพร่ แม่ฮ่องสอน ลำปาง ลำพูน สุโขทัย อุตรดิตถ์ กาญจนบุรี ชัยนาท นครสวรรค์ พระนครศรีอยุธยา ลพบุรี สระบุรี สิงห์บุรี สุพรรณบุรี อ่างทอง อุทัยธานี กาฬสินธุ์ ขอนแก่น ชัยภูมิ นครพนม นครราชสีมาบุรีรัมย์ มหาสารคาม ร้อยเอ็ด เลย สกลนคร สุรินทร์ หนองคาย หนองบัวลำภู อุดรธานี จันทบุรี ฉะเชิงเทรา ชลบุรี ตราด นครนายก ปราจีนบุรี ระยอง สระแก้ว กระบี่ ชุมพร ตรัง นครศรีธรรมราช นราธิวาส ประจวบคีรีขันธ์ ปัตตานี พังงา พัทลุง เพชรบุรี ยะลา ระนอง ราชบุรี สงขลา สตูล สุราษฎร์ธานี (รวม 63จังหวัด)	สิริกิติ์ 3.36 แม่จัด 0.09 แม่กวาง 0.13 กิวลม 0.09 แควน้อย 1.61 ป่าสัก 19.75 ทับเสลา 1.04 กระเสียว 0.99 ศรีนครินทร์ 37.16 วชิราลงกรณ์ 8.51 ห้วยหลวง 0.24 จุฬาภรณ์ 0.44 อุบลรัตน์ 22.11 ลำปาว 1.81 ลำตะคอง 0.34 ลำพระเพลิง 0.40 มูลบน 0.63 ลำแซะ 0.20 ลำนางรอง 0.04 ประแสร์ 0.82 ดอกกราย 0.051 คลองพระพุท 0.001 แก่งกระจาน 13.4 ปราณบุรี 0.03 รัชชประภา 1.28
มิถุนายน (1-16 มิ.ย. 59)	16	16	377	528:15	373.10/7	บริเวณที่มีฝนตก ได้แก่ เชียงใหม่ กำแพงเพชร เชียงใหม่ ตาก พะเยา พิจิตร พิษณุโลก แพร่ ลำปาง ลำพูน สุโขทัย กาญจนบุรี ชัยนาท นครสวรรค์ พระนครศรีอยุธยา ลพบุรี สระบุรี สิงห์บุรี สุพรรณบุรี อ่างทอง อุทัยธานี เพชรบูรณ์(ตอนล่าง) กาฬสินธุ์ ขอนแก่น ชัยภูมิ นครราชสีมาบุรีรัมย์ มุกดาหาร ยโสธร ร้อยเอ็ด เลย ศรีสะเกษ สุรินทร์ หนองบัวลำภู อำนาจเจริญ อุดรธานี อุบลราชธานี จันทบุรี ฉะเชิงเทรา ชลบุรี นครนายก ปราจีนบุรี ระยอง สระแก้ว กระบี่ ชุมพร นครศรีธรรมราช ประจวบคีรีขันธ์ ปัตตานี พังงา พัทลุง ยะลา สงขลา สุราษฎร์ธานี (รวม 53 จังหวัด)	ภูมิพล 39.14 แม่จัด 6.25 แม่กวาง 0.17 ป่าสักฯ 5.63 ศรีนครินทร์ 9.98 จุฬาภรณ์ 0.1 อุบลรัตน์ 4.67 ลำปาว 3.77 ลำตะคอง 0.37 ลำพระเพลิง 0.07 มูลบน 0.08 ลำแซะ 0.04 ลำนางรอง 0.04 ประแสร์ 1.24

๑ สรุปผลรวมปฏิบัติการตั้งแต่เริ่มตั้งหน่วยปฏิบัติการฝนหลวง (15 กุมภาพันธ์ - 16 มิถุนายน 2559)

ตั้งแต่เริ่มตั้งหน่วยปฏิบัติการฝนหลวง เมื่อวันที่ 15 กุมภาพันธ์ - 16 มิถุนายน 2559 มีการขึ้นปฏิบัติการฝนหลวง จำนวน 105 วัน มีวันฝนตกจากการปฏิบัติการฝนหลวงคิดเป็นร้อยละ 92.6 ขึ้นปฏิบัติงานจำนวน 2,363 เที่ยวบิน (3,243:45 ชั่วโมงบิน) ปริมาณการใส่สารฝนหลวง 2,169.05 ตัน พลุซิลเวอร์ไอโอไดด์ จำนวน 304 นัด จังหวัดที่มีรายงานฝนตกรวม 70 จังหวัด และทำให้มีปริมาณน้ำไหลเข้าอ่างสะสมรวม 272.184 ล้าน ลบ.ม.

ภาค - ศูนย์/หน่วยปฏิบัติการฯ	ขึ้นบิน (วัน)	ฝนตก (วัน)	จำนวน เที่ยวบิน (เที่ยว)	จำนวน ชั่วโมงบิน (ชั่วโมง)	ปริมาณ สารฝนหลวง (ตัน/นัด)	จังหวัดที่มีรายงานฝนตก (ทั้งการสังเกตด้วยสายตา/การตรวจวัด ด้วยเรดาร์ และเครื่องวัดน้ำฝนอัตโนมัติ)	ปริมาณน้ำไหลลง อ่างเก็บน้ำสะสม (ล้าน ลบ.ม.)
เหนือ	81	65	434	716:35	398.10/304	15 จังหวัด	54.310
- เชียงใหม่ (เปิดหน่วยฯ 1 มี.ค. 59 เป็นต้นไป)	70	50	212	348:05	201.5/7	บริเวณที่มีฝนตก ได้แก่ กำแพงเพชร เชียงราย เชียงใหม่ ดาก น่าน พะเยา แพร่ แม่ฮ่องสอน ลำปาง ลำพูน สุโขทัย (รวม 11 จังหวัด)	ภูมิลพ 39.14 สิริกิติ์ 6.61 แม่จัต 6.34 แม่กวง 0.30
- พิษณุโลก (เปิดหน่วยฯ 1 มี.ค. - 31 พ.ค. 59 และ 16 มิ.ย. 59 เป็นต้นไป)	50	43	189	320:45	163.6/297	บริเวณที่มีฝนตก ได้แก่ กำแพงเพชร ดาก น่าน พิจิตร พิษณุโลก เพชรบูรณ์ ลำปาง ลำพูน สุโขทัย อุตรดิตถ์(รวม 10 จังหวัด)	ก๊วลม 0.09 ควนน้อยบำรุงแดน 1.83
- ดาก (เปิดหน่วยฯ 1 มิ.ย. 59 เป็นต้นไป)	13	13	33	47:45	33.0	บริเวณที่มีฝนตก ได้แก่ กำแพงเพชร เชียงใหม่ ดาก พิจิตร พิษณุโลก ลำปาง ลำพูน สุโขทัย (รวม 8 จังหวัด)	
กลาง	75	69	542	675:05	439.30	11 จังหวัด	141.350
- นครสวรรค์ (เปิดหน่วยฯ 15 ก.พ. - 30 เม.ย. 59)	24	24	79	113:00	69.4	บริเวณที่มีฝนตก ได้แก่ กาญจนบุรี ชัยนาท นครสวรรค์ ลพบุรี สระบุรี สุพรรณบุรี อุทัยธานี เพชรบูรณ์ (ตอนล่าง) พิจิตร (รวม 9 จังหวัด)	ป่าสักฯ 32.59 ทับเสลา 2.42 กระเสียว 7.28 ศรีนครินทร์ 80.09
- กาญจนบุรี (เปิดหน่วยฯ 15 ก.พ. 59 เป็นต้นไป)	69	67	342	390:25	249.9	บริเวณที่มีฝนตก ได้แก่ กาญจนบุรี ชัยนาท นครปฐม นครสวรรค์ พระนครศรีอยุธยา ลพบุรี สระบุรี สิงห์บุรี สุพรรณบุรี อ่างทอง อุทัยธานี (รวม 11 จังหวัด)	วชิราลงกรณ์ 18.97
- ลพบุรี (เปิดหน่วยฯ 1 พ.ค. 59 เป็นต้นไป)	33	33	121	171:40	120.0	บริเวณที่มีฝนตก ได้แก่ ชัยนาท นครสวรรค์ พระนครศรีอยุธยา ลพบุรี สระบุรี สิงห์บุรี สุพรรณบุรี อ่างทอง อุทัยธานี เพชรบูรณ์(ตอนล่าง) พิจิตร (รวม 11 จังหวัด)	
ตะวันออกเฉียงเหนือ	84	77	449	658:40	519.60	20 จังหวัด	43.400
- นครราชสีมา (เปิดหน่วยฯ 1 มี.ค. 59 เป็นต้นไป)	67	62	134	195:15	208.2	บริเวณที่มีฝนตก ได้แก่ ขอนแก่น ชัยภูมิ นครราชสีมา บุรีรัมย์ สุรินทร์ (รวม 5 จังหวัด)	ห้วยหลวง 0.24 น้ำอูน 0.17 น้ำพุง 0.06
- อุตรดิตถ์ (เปิดหน่วยฯ 15 มี.ค. - 31 พ.ค. 59)	46	41	144	185:00	139.9	บริเวณที่มีฝนตก ได้แก่ กาฬสินธุ์ ขอนแก่น ชัยภูมิ นครพนม บึงกาฬ มหาสารคาม มุกดาหาร ร้อยเอ็ด เลย สกลนคร หนองคาย หนองบัวลำภู อุตรดิตถ์ (รวม 13 จังหวัด)	จุฬาภรณ์ 0.54 อุบลรัตน์ 32.0 ลำปาว 5.58 ลำตะคอง 2.81 ลำพระเพลิง 0.81
- ขอนแก่น (เปิดหน่วยฯ 12 เม.ย. 59)	50	49	147	240:00	146.5	บริเวณที่มีฝนตก ได้แก่ กาฬสินธุ์ ขอนแก่น ชัยภูมิ นครราชสีมา	ลำภูพาน 0.71 ลำสะ 0.4

ภาค - ศูนย์/หน่วยปฏิบัติการฯ	ขึ้นบิน (วัน)	ฝนตก (วัน)	จำนวน เที่ยวบิน (เที่ยว)	จำนวน ชั่วโมงบิน (ชั่วโมง)	ปริมาณ สารฝนหลวง (ตัน/นัด)	จังหวัดที่มีรายงานฝนตก (ทั้งการสังเกตด้วยสายตา/การตรวจวัด ด้วยเรดาร์ และเครื่องวัดน้ำฝนอัตโนมัติ)	ปริมาณน้ำที่ลดลง อ่างเก็บน้ำสะสม (ล้าน ลบ.ม.)
เป็นต้นไป)						บุรีรัมย์ มหาสารคาม มุกดาหาร ร้อยเอ็ด เลย หนองบัวลำภู อุดรธานี (รวม 11 จังหวัด)	ลำน้ำรอง 0.08
- อุบลราชธานี (เปิดหน่วยฯ 1 มิ.ย. 59 เป็นต้นไป)	10	9	24	38:25	25.0	บริเวณที่มีฝนตก ได้แก่ มุกดาหาร ยโสธร ร้อยเอ็ด ศรีสะเกษ สุรินทร์ อำนาจเจริญ อุบลราชธานี (รวม 7 จังหวัด)	
ตะวันออก	72	69	469	597:05	329.20	8 จังหวัด	6.334
- จันทบุรี (เปิดหน่วยฯ 1 มี.ค.- 15 มิ.ย. 59)	72	69	469	597:05	329.2	บริเวณที่มีฝนตก ได้แก่ จันทบุรี ฉะเชิงเทรา ชลบุรี ตราด นครนายก ปราจีนบุรี ระยอง สระแก้ว (รวม 8 จังหวัด)	หนองปลาไหล 0.46 ประแสร์ 2.06 ดอกกราย 0.312 คลองพระพุทธรู้ 3.502
- สระแก้ว (เปิดหน่วยฯ 16 มิ.ย. 59 เป็นต้นไป)	0	0	0	0:00	0.0	-	
ใต้	84	80	469	596:20	482.85	16 จังหวัด	26.790
- หัวหิน (เปิดหน่วยฯ 1 มี.ค. - 31 พ.ค. 59)	51	50	299	375:50	208.9	บริเวณที่มีฝนตก ได้แก่ ประจวบคีรีขันธ์ เพชรบุรี ราชบุรี (รวม 3 จังหวัด)	แก่งกระจาน 24.06 ปราณบุรี 2.09 รัชชประภา 0.64
- สุราษฎร์ธานี (เปิดหน่วยฯ 15 มี.ค. 59 เป็นต้นไป)	50	43	78	96:15	154.95	บริเวณที่มีฝนตก ได้แก่ กระบี่ ชุมพร ตรัง นครศรีธรรมราช พังงา ระนอง สงขลา สุราษฎร์ธานี (รวม 8 จังหวัด)	
- สงขลา (เปิดหน่วยฯ 20 เม.ย. 59 เป็นต้นไป)	30	30	42	61:15	84.00	บริเวณที่มีฝนตก ได้แก่ ตรัง นราธิวาส ปัตตานี พัทลุง ยะลา สงขลา สตูล (รวม 7 จังหวัด)	
- ชุมพร (เปิดหน่วยฯ 1 มิ.ย. 59 เป็นต้นไป)	13	11	50	63:00	35.00	บริเวณที่มีฝนตก ได้แก่ ชุมพร ประจวบคีรีขันธ์ (รวม 2 จังหวัด)	

กลุ่มวิชาการปฏิบัติการฝนหลวง กองปฏิบัติการฝนหลวง กรมฝนหลวงและการบินเกษตร